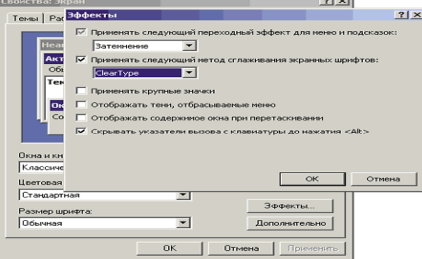
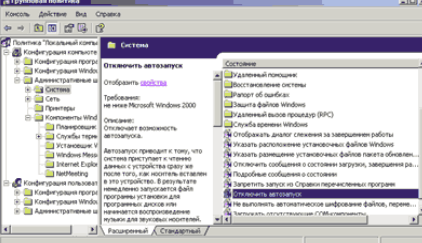
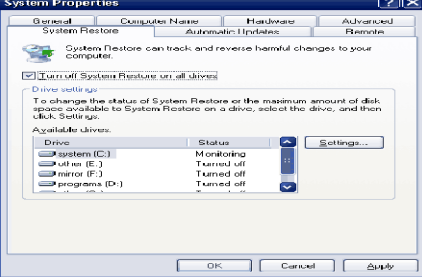


ВОПРОС	ОТВЕТ	ИЛЛЮСТРАЦИЯ
Где смотреть в РЕЕСТРЕ, что запускается?	HKEY_LOCAL_MACHINE\Software\Microsoft\Windows\currentversion\run	
Где в реестре хранится автозапуск программ?	HKEY_CURRENT_USER\Software\Microsoft\Windows\CurrentVersion\Run HKEY_LOCAL_MACHINE\SOFTWARE\Microsoft\Windows\CurrentVersion\Run HKEY_LOCAL_MACHINE\SOFTWARE\Microsoft\Windows\CurrentVersion\RunServices HKEY_USERS\DEFAULT\Software\Microsoft\Windows\CurrentVersion\Run	
Где смотреть ПОСЛЕДНИЕ ОТКРЫВАЕМЫЕ файлы в MS Office?	C:\Doc&Set\ИМЯ\Application Data\Microsoft\Office\Последние файлы	
Где смотреть любые ПОСЛЕДНИЕ ОТКРЫВАЕМЫЕ файлы?	C:\Doc&Set\ИМЯ\Recent	
Как проверить целостность системных файлов в Win XP?	Запустить sfc /scannow или запуск из защищенного режима инсталляшки WinXP для восстановления	подробнее смотри ниже
При загрузке имя и пароль по умолчанию вводятся русскими буквами. Как это изменить?	Вообще то, это изменяется во время установки системы, и после этого изменить стандартными методами это нельзя. Но немного отредактировав реестр, можно. Идём по адресу [HKEY_USERS\DEFAULT\Keyboard Layout\Preload], и видим там в каком порядке переключается раскладка в окне логона, и меняем на то что нам надо. В случае с двумя установленными языками, русским и английским, всё должно выглядеть так: "1"="00000409" - Английская (США), основная "2"="00000419" - Русская, дополнительная. Если охота поменять сочетание клавиш, которые переключают раскладку, то и это можно сделать. Для этого идём по адресу [HKEY_USERS\DEFAULT\Keyboard Layout\Toggle], и редактируем ключ Hotkey. Когда он имеет значение 1, язык переключается через левые Alt+Shift, когда 2, то через левые Ctrl+Shift.	
Компьютер перезагружается непонятно почему	Скорее всего, компьютер выбивает в BSOD, и он перезагружается. Для решения проблемы необходимо отключить автоматическую перезагрузку при сбое системы. Для этого открываем System Properties, переходим на закладку Advanced, нажимаем на кнопку Settings в разделе Startup and Recovery. Здесь требуется снять галочку с Automatically restart в разделе System failure. Конечно же это не решит проблему с BSOD, но теперь компьютер не будет сразу же перезагружаться, и вы успеете прочитать содержимое экрана смерти, что может привести вас на путь решения этой проблемы.	
Компьютер при выключении идёт на перезагрузку	попробуем сделать изменения в реестре HKEY_LOCAL_MACHINE\SOFTWARE\Microsoft\Windows NT\CurrentVersion\Winlogon ключа PowerdownAfterShutdown. инвертируй его значение. Если вы про то чтоб системник сам отключался, то надо в панели управления =>эл.питание во вкладке АУП поставить галочку на автоматическое упр. питанием и комп будет сам выключаться	
Компьютер выключается очень долго. Как это ускорить?	Рецепт не универсальный, и не работающий во всех 100 процентах случаев, но помогающий достаточно часто. Причиной того что W2k долго выключается является, зачастую, то что не все процессы выгружаются правильно, и система ждёт, когда их можно будет убить. Регулируется это ключом WaitToKillServiceTimeout, расположенным по адресу HKEY_LOCAL_MACHINE\SYSTEM\CurrentControlSet\Control Значение этого ключа определяет время в миллисекундах, которое система и выжидает. По умолчанию это 20000, что означает 20 секунд, которые прибавляются к времени затрачиваемому системой на выключение компьютера, если какая то служба или программа не выгружается по человечески. Измените его на 5000, и всё пойдёт гораздо быстрее. Но не ставьте слишком мало, потому что в этом случае вы можете столкнуться с ситуацией когда W2k будет убивать программы раньше, чем они будут успевать сохранить свои данные. Что тоже плохо.	
Как отключить/удалить общие ресурсы через РЕЕСТР	ресурсы в Windows XP (как и в W2K) существуют по умолчанию (доступ к ним возможен только из под экаунта администратора), причем, если удалить эти ресурсы через "Управление компьютером" (Computer Management) -> "Общие папки", то после перезагрузки они появятся снова, и полностью отключить их можно только с помощью внесения изменений в реестр. Открываем HKEY_LOCAL_MACHINE\SYSTEM\CurrentControlSet\Services\LanmanServer\Parameters и изменениям (или добавляем) следующий параметр: AutoShareWks (его тип - REG_DWORD) значение 0	
Как определить ДАТУ установки WindowsXP	В командной строке набрать: systeminfo . Можно, наברי в консоли systeminfo >C:\info.txt и читай в файле info.txt который создается на диске C:.	
Как заблокировать компьютер	Рабочую станцию XP можно запереть двумя щелчками мыши. Кликнув на рабочем столе правой кнопкой, создайте новый ярлык и введите в поле location строку rundll32.exe user32.dll,LockWorkStation . Присвойте этому ярлыку какое-нибудь имя. Теперь двойным щелчком по нему вы сможете	

<p>Как начинать работать, не набирая имени пользователя и пароля</p>	<p>Можно начинать работать, не набирая имени пользователя и пароля. Выберите Run... из стартового меню и наберите control userpasswords2, что приведет к открытию приложения, управляющего учетными записями пользователей. На вкладке Users удалите флажок у позиции Users Must Enter A User Name And Password To Use This Computer и кликните ОК. Появится диалоговое окно Automatically Log On; введите имя пользователя и пароль для нужной учетной записи.</p>	
<p>Как удалять временные файлы из Internet Explorer</p>	<p>Internet Explorer 6 можно настроить на автоматическое удаление временных файлов. Запустите браузер, выберите Tools / Internet Options... и Advanced, спуститесь до раздела Security и отметьте позицию Empty Temporary Internet Files Folder When Browser is Closed.</p>	
<p>Сочетания клавиш в Windows XP</p>	<p>Сочетание клавиш Windows + Break открывает системный апплет Control Panel; сочетание клавиш Windows + D открывает рабочий стол; сочетание клавиш Windows + Tab переключает кнопки панели задач.</p>	
<p>Шрифты на экране Windows - как поменять эффекты</p>	<p>Св-ва системы - Дополнительно - Визуальные эффекты - Сглаживать неровности экранных шрифтов</p>	
<p>Как ОТКЛЮЧИТЬ слежение и восстановление дисков (для ускорения работы системы)</p>	<p>Мой компьютер - Свойства - Восстановление системы - отключить восстановление системы на всех дисках (за исключением системного)</p>	
<p>Конвертация в NTFS</p>	<p>Из командной строки: <code>convert c: /fs:ntfs/v</code> где V - параметр необязательный, позволяющий не гадать при следующей перезагрузке системы, идет конвертация или нет, а видеть соответствующие сообщения о происходящем процессе на экране.</p>	
<p>Сглаживание экранных шрифтов по технологии ClearType</p>	<p>Технология ClearType для отображения экранных шрифтов позволяет значительно улучшить разрешение отображения шрифтов и добиться такого же четкого отображения слов на экране компьютера, как на бумажной странице. Как правило, эта технология применяется для плоскоэкранных мониторов. На мониторах настольных компьютеров шрифты ClearType будут казаться немного смазанными, если экран не является плоским, - в этом случае опцию ClearType лучше отключить. Чтобы применить технологию ClearType, откройте на панели управления компонент Экран и на вкладке Оформление нажмите кнопку Эффекты. После этого в открывшемся диалоговом окне установите флажок Применять следующий метод сглаживания экранных шрифтов и выберите вариант ClearType</p>	
<p>Отключение автозагрузки CD (DVD)</p>	<p>По умолчанию система приступает к чтению данных с устройства сразу же после того, как носитель вставлен в него. В результате, например, немедленно запускается файл программы установки для программных дисков или начинается воспроизведение музыки для звуковых носителей. Чтобы отключить эту возможность, запустите редактор групповых политик с помощью команды Пуск>Выполнить>gpedit.msc. После этого выберите Конфигурация компьютера>Административные шаблоны>Система и установите параметр Отключить автозапуск в состоянии "Включен" (рис. 6).</p>	
<p>Изменение заставки на входе в систему</p>	<p>Для смены начальной заставки в системном реестре (Пуск>Выполнить>regedit) в разделе HKEY_USERS\Default\ControlPanel\Desktop измените значение параметра SCRNSAVE.EXE с logon.scr на имя новой заставки. Следует иметь в виду, что файл подключаемой заставки должен находиться в каталоге Windows\System32, иначе путь до него придется указывать</p>	
<p>Что необходимо изменить в реестре XP, чтобы убрать стрелочки с иконок рабочего стола и других ярлыков?</p>	<p>HKLM\SOFTWARE\Classes\lnkfile - ярлыки Windows XP. HKLM\SOFTWARE\Classes\piffile - ярлыки DOS программ. Параметр STRING IsShortcut, значение "1" - на ярлыке присутствуют стрелки, удаление этого параметра - отключает стрелки на ярлыках.</p>	
<p>Очищение папок System Volume Information</p>	<p>Для этого нужно кликнуть правой кнопкой мыши на иконку 'Мой Компьютер' ('My Computer') и зайти в его 'Свойства' ('Properties'). Находим закладку 'Восстановление Системы' ('System Restore') и ставим галочку напротив 'Отключить восстановление системы на всех дисках' ('Turn off System Restore on all drives');</p>	
<p>Удаленное выключение нескольких компьютеров одновременно</p>	<p>Для утилиты SHUTDOWN, входящей в состав Windows XP, синтаксис несколько иной: <code>shutdown -m \ИмяКомпьютера -t 2 -s -f shutdown -t 5 -s -f</code></p>	

<p><i>В Excel в рабочем файле при попытке изменить цвет, формат, в общем практически при любом действии вылезает серое окно с сообщением "Слишком много различных форматов ячеек"</i></p>	<p>связано с ограничением на количество используемых форматов - 4096, у Excel все-таки есть ограничение на количество разных форматов ячеек в книге</p>	
<p><i>Как определить свой внешний IP адрес в интернете?</i></p>	<p>Запускаете браузер, набираете в адресной строке адрес сайта и вы в сети. Чтобы удаленно с интернета просматривать свою интернет-камеру вы должны знать свой внешний IP-адрес (т.е. IP-адрес вашего модема), узнать его можно двумя способами. Первый-в браузере набираете http://www.leader.ru. Когда сайт загрузится щёлкаете на картинке Шерлок Холмс. Найденный адрес-это и есть ваш внешний IP-адрес. ИЛИ через http://internet.yandex.ru/ (позволяет также изменить скорость работы в интернете) ИЛИ http://2ip.ru/</p>	
<p><i>При загрузке компьютера возникла надпись: Chassis intruded! Fatal Error... System Halted (на компьютере TAC)</i></p>	<p>Сигнал с датчика (микрика) закрытия компьютера - типа СБ открыт. (настройка в BIOSe). Однако, в данном случае проблема заключалась в вышедшей из строя сетевой карты. Решили - отключением в BIOSe сетевой карты.</p>	
<p><i>Тормозит компьютер из-за забивки кеша очереди печати (файл spoolsv.exe - диспетчер очереди печати) - загружает систему ~98%.</i></p>	<p>Нужно очистить очередь печати принтеров, в том числе принтера, который автоматически создается при установки MS Office - Microsoft Office Document Image Writer</p>	
<p><i>Как залочить (залогинить) компьютер? Через Ctrl+Alt+Del не получается...</i></p>	<p>Теперь для этого установлена другая комбинация для Win XP- Win+L (Ctrl+Alt+Del - в Win98/Me/2000). Кроме этого, можно создать *.cmd файл и лочить машину, запуская его. Содержание этого файла должно быть таким: rundll32.exe user32.dll,LockWorkStation</p>	<p>%windir%\system32\rundll32.exe user32.dll,LockWorkStation</p>
<p><i>Система стала глючить или пропали системные шрифты (проверка системных файлов)</i></p>	<p>Проверяем наличие системных файлов с помощью команды: sfc.exe /scannow. Windows проверит их (шрифты - тоже системные файлы) и при необходимости переустановит недостающие или поврежденные. Если не помогло - запускаем установочный диск Windows XP и выбираем пункт Upgrade to Windows XP (делать это надо из Windows XP).</p>	
<p><i>Как в WinXP переименовать загрузочный (или системный) диск?</i></p>	<p>Присвоить другую букву загрузочному/системному диску не так просто, как это делается в случае остальных дисков, но в принципе - ничего особо сложного. В качестве примера возьмем да и поменяем буквы у дисков С: и D: Для этого запускаем редактор реестра (обязательно под аккаунтом администратора), находим ключ HKLM\SYSTEM\MountedDevices и разрешаем администратору (то есть себе) полный доступ к этому ключу. Делается это через меню Security (Безопасность) -> Permissions (Разрешения). После этого находим в HKLM\SYSTEM\MountedDevices букву диска, которую нужно изменить (в нашем случае - "DosDevices\C:") и меняем ее на любую из тех, что еще не использованы, например, на Z: (т.е. у нас должно получиться вот так: "DosDevices\Z:"). Следующий этап - замена буквы у диска D: Выбираем \DosDevices\D: и изменяем D: на C:, в результате чего получаем "\DosDevices\C:" Наконец, выбираем параметр \DosDevices\Z: и переименовываем его в \DosDevices\D:, после чего перегружаем компьютер.</p>	
<p><i>Как при переустановке ОС избежать повторной активации?</i></p>	<p>лицензионная Windows XP при переустановке системы требует повторной активации. Чтобы этого избежать, достаточно перед переустановкой системы скопировать файл wpa.dbf, расположенный в папке windows\System32, например, на дискету - именно в этом файле хранится код активации. После переустановки системы, естественно, нужно будет заменить файл wpa.dbf на тот, что записали на дискету.</p>	
<p><i>Возникает сообщение: « RTHDCPL.EXE - недопустимое перемещение системной DLL. Системная библиотека user32.dll перемещена в память. Работа приложения будет нарушена. Перемещение произошло из-за того, что библиотека C:\WINDOWS\system32\NHCTRL.OCX заняла область адресов, зарезервированную для системных DLL Windows. Обратитесь к поставщику за новой версией библиотеки». Обратил внимание, что впервые это сообщение появилось при перезагрузке Windows после установки новых обновлений для него (но не уверен). Как устранить?</i></p>	<p>Rthdctl.exe - это Realtek HD Audio Control Center. Само по себе приложение безобидное, имеет длину (на моей машине) 14 477 312 байт, создан 25.05.2005 г. Nhctrl.ocx - элемент ActiveX, длиной 511 560 Байт, создан 26.07.2002. Надо внимательно посмотреть их атрибуты - если дата создания совсем свежая, то, скорее всего, виноваты вирусы. Тут уж, наверное, лучше переустановить систему с нуля и с проверенного дистрибутива. Это вопрос уже был тут на прошлой неделе - это виновато обновление. Откатите систему назад или удалите обновление из системы. Мне помог откат на дату установления обновления. Виной всему не вирус, а обновление системы безопасности KB925902. Посмотрите в «Установка и удаление программ» - есть оно? Если есть, то скачайте с www.microsoft.com.ru (центр загрузки) обновление KB935448-x86-RUS - поможет. Ошибку вызывает обновление KB925902, чтобы устранить, установи заплатку KB928843. Впервые поймал этот глюк на чистой лицензионной винде на ноуте Acer, после установки обновлений. Надо просто убрать из автозагрузки RTHDCPL.EXE, используя msconfig. Звук при этом работает нормально. Никакой переустановки Windows не нужно!</p>	
<p><i>Как посмотреть с какими документами недавно работал пользователь?</i></p>	<p>C:\Documents and Settings\username\Recent\{br} или пуск , документы , там можно увидеть какие файлы открывались последними</p>	<p>RECENT - это папка с недавними документами</p>

Документов, с которыми работали?	NoRecentDocsHistory=1	
Как отменить сохранение информации о действиях пользователя?	[HKEY_LOCAL_MACHINE\Software\Microsoft\Windows\CurrentVersion\Policies\Explorer] NoInstrumentation=1	Этот ключ запрещает записывать, с какими приложениями недавно работал пользователь и к каким документам получал доступ
Как просмотреть/где находятся ссылки на последние открытые файлы MS Office?	C:\Documents and Settings\username\Application Data\Microsoft\Office\Последние файлы	
Часто щелкаю по какому-нибудь раскрывающемуся изображению - оно не раскрывается, а появляется сообщение об ошибке, например "popupwindow" - есть null или не является объектом", внизу экрана надпись - "Pop-up window blocked". Что делать?	Сервис-Свойства Обозревателя-Безопасность-"кнопка Другой" далее играйтесь параметрами ! Возможно просто поможет в Разном поставить галочку "отключить блокирование всплывающих окон", возможно разрешение выполнение сценариев сайта ... Но очень рекомендуется иметь хороший Антивирус хотя бы , и ФаерВол ... В общем после такого шаманства кол-во вирусов на вашей машине полностью лежит на вашей совести	
Как активировать новые библиотеки *.dll?	После того, как поместили библиотеку в System32, следует нажать Пуск выбрать Выполнить и набрать, например: regsvr32 C:\Windows\System32\msvcr80.dll	

Автоматическое выключение компьютера через НАЗНАЧЕННЫЕ ЗАДАНИЯ

http://www.pc-user.ru/view_post.php?id=13
 Довольно часто, когда компьютер выполняет какую-то задачу, бывает необходимо покинуть рабочее место. При этом выключить компьютер нужно только после завершения задачи.

Хорошо, если выполняющаяся программа (например, Flashget или Nero) позволяет автоматически выключить компьютер после завершения задачи.

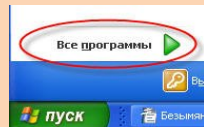
А если, например, Вы закачиваете файл при помощи браузера, который высвечивает какое-то время до завершения, а Вам необходимо убежать прямо сейчас, при этом выключив компьютер.

Как быть в таком случае?

Нужно просто воспользоваться имеющейся у Windows XP утилитой командной строки: **shutdown**.

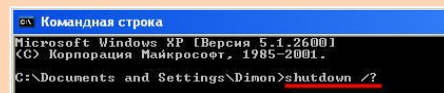
Для начала запустим её в режиме командной строки, чтобы была возможность просмотреть все её параметры.

Зайдем в меню ПУСК-Все программы.

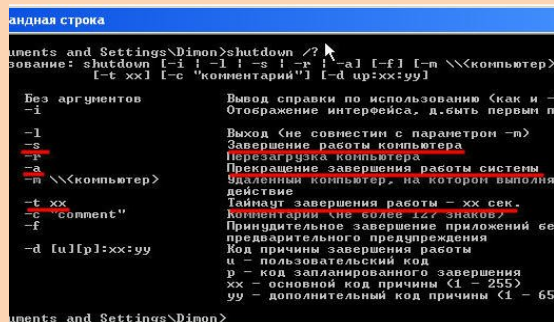


Выберем Стандартные-Командная строка .
 Появляется окно командной строки.

Вводим команду **shutdown /?** и нажимаем Enter.



Перед нами высветятся все параметры данной утилиты.



По большому счету нас интересует только три параметра:

- s – завершение работы компьютера;
- t – время, через которое завершится работа, в секундах;
- a – отмена завершения работы системы.

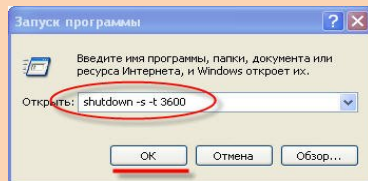
Таким образом, для того, чтобы выключить компьютер, например через час, Вам нужно ввести команду **shutdown -s -t 3600**

Вводить команду можно в командной строке, как Вы только что проделывали для вызова списка параметров, а можно просто выполнять команду **shutdown** с нужными параметрами из меню ПУСК-Выполнить .

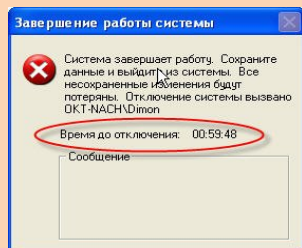


Вводим команду *Shutdown* с нужными параметрами

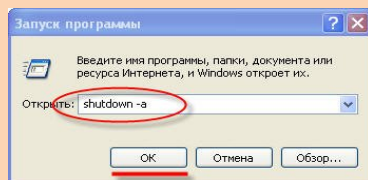
И нажимаем либо кнопку ОК, либо Enter на клавиатуре.



На экране появляется окошко завершения работы системы, в котором идет обратный отсчет времени.

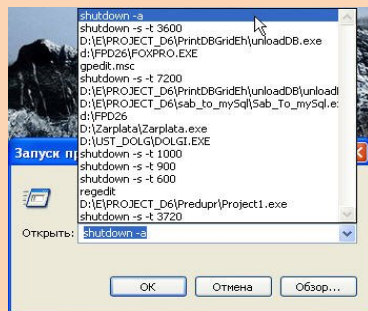


Если Вы желаете по каким-либо причинам отменить только что заданное завершение работы системы, введите команду *shutdown* с параметром **-a**



В дальнейшем у Вас даже не будет необходимости вводить команду вручную: введенные команды остаются в списке команд.

И их можно быстро вызвать с уже введенными параметрами.



Естественно, придется отредактировать параметр, задающий время, через которое будет завершаться работа.

Как отформатировать в NTFS (в частности флешку)

Можно ли отформатировать флешку в NTFS

Как известно, надежность и отказоустойчивость файловой системы *NTFS* – выше всяких похвал (см. *Как конвертировать файловую систему в NTFS без потери данных?*). То же самое можно сказать и о популярности флешек (см. *Как продлить срок службы флешки?*). Но речь пойдет не об этом. Проблема в том, что по умолчанию штатными средствами операционной системы отформатировать флешку можно или в файловую систему *FAT*, или *FAT32* (но не в *NTFS*!). Не могут здесь помочь и такие общепризнанные программы, предназначенные для форматирования/конвертирования дисковых устройств, как *PartitionMagic* от *PowerQuest Corporation*.

Есть несколько способов решения этой проблемы.

1. Нажмите **Пуск** -> **Настройка** -> **Панель управления** -> **Система**;

– в открывшемся диалоговом окне **Свойства системы** откройте вкладку **Оборудование** -> **Диспетчер устройств**;
– в диалоговом окне **Диспетчер устройств** раскройте **Дисковые устройства**, двойным щелчком раскройте окно свойств своей флешки;
– откройте вкладку **Политика**, установите переключатель **Оптимизировать для выполнения** -> **OK**;

– закройте диалоговые окна **Диспетчер устройств**, **Свойства системы**;

– откройте **Мой компьютер**, щелкните правой кнопкой мыши значок флешки;

– из открывшегося контекстного меню выберите **Форматировать ...**;

– в диалоговом окне **Формат Съёмный диск** в раскрывающемся списке **Файловая система** выберите **NTFS (лучше, чем FAT)**;

Преимущества, которые мы получим, после форматирования флешки в NTFS:

1. Флешка в формате NTFS может хранить файлы большего объёма;
2. Появляется возможность назначать права доступа к файлам (весьма сомнительная польза для сменного накопителя на мой взгляд, но может быть кто-нибудь воспользуется)

Недостатки тоже есть, куда же без них.

1. Из-за сменившегося типа файловой системы (из FAT32 в NTFS) необходимо будет каждый раз, при извлечении устройства, обязательно выполнять безопасное отключение устройства, иначе не избежать повреждения файлов.
2. Ваша флешка в формате NTFS прослужит меньшее время (число циклов записи), по сравнению с аналогичной флешкой в формате FAT32.

– отформатируйте флешку в *NTFS*;

– установите переключатель *Оптимизировать для быстрого удаления*: *Мой компьютер* → *Свойства* → *Свойства системы* → *Оборудование* → *Диспетчер устройств* → *Дисковые устройства* → *Съемный диск* → *Свойства* → *Политика*

Какую файловую систему использовать — личное дело каждого. Я для себя выбрал NTFS, поскольку снятие ограничения на максимальный размер файла в 4Гб перевешивает все минусы, связанные с переходом на эту файловую систему.

2. Можно сделать еще проще, используя встроенную утилиту преобразования файловой системы **convert.exe** (*File System Conversion Utility* – *C:\WINDOWS\system32\convert.exe*):

– запустите командный интерпретатор: нажмите *Пуск* → *Выполнить...* → *Запуск программы* → *cmd* → *ОК*;

– переключите (при необходимости) раскладку клавиатуры на *EN*;

– после приглашения системы *C:\Documents and Settings\Администратор>* введите **convert <буква_флешки> /fs:ntfs /nosecurity /x**

(например, для флешки **H:** нужно ввести **convert h: /fs:ntfs /nosecurity /x**);

– нажмите *<Enter>*;

– после завершения конвертирования введите **exit** *<Enter>* (или просто закройте окно интерпретатора команд).

Эта утилита позволяет конвертировать файловую систему флешки без потери данных.

Примечания

1. Хотя утилита *convert.exe* позволяет конвертировать файловую систему флешки без потери данных, рекомендуется перед выполнением конвертирования скопировать все данные, имеющиеся на флешке, на жесткий диск компьютера!

2. На флешке должно быть свободное место для конвертирования файловой системы. В противном случае вы получите сообщение об ошибке, например: «...**Оценка места на диске, необходимого для преобразования файловой системы...**

Всего на диске: 1023712 КБ

Свободно: 14328 КБ

Необходимо для преобразования: 15486 КБ

Недостаточно места на диске для преобразования

Сбой преобразования

H: не был преобразован в NTFS»

В таком случае освободите требуемое место на флешке, удалив ненужные файлы (или скопируйте часть файлов на жесткий диск *ПК*).

3. Можно воспользоваться бесплатной утилитой HP USB Disk Storage Format Tool.

Скачайте и распакуйте файл *HPUSBFW.zip*. Подключите флешку в свободный USB-порт.

– Скопируйте все данные, имеющиеся на флешке, на жесткий диск компьютера;

– запустите утилиту *HP USB Disk Storage Format Tool* (файл *HPUSBFW.EXE*);

– если подключено несколько *USB*-устройств, в раскрывающемся списке *Device* выберите нужное (флешку, которую нужно отформатировать);

– в раскрывающемся списке *File system* выберите *NTFS* (или, если нужно, *FAT/FAT32*);

– если хотите, задайте метку в текстовом поле *Volume label* (не обязательно);

– для ускорения процесса установите флажок *Quick Format*;

– нажмите кнопку *Start*;

– появится диалоговое окно *HPUSBFW* с предупреждением (на английском языке), что все данные на флешке будут уничтожены. Нажмите кнопку *Да*;

– дождитесь завершения процесса конвертирования;

– в появившемся диалоговом окне (с результатами конвертирования) нажмите кнопку *OK*.

Примечания

1. Будьте внимательны, выбирая устройство для форматирования, чтобы случайно не отформатировать не тот съемный диск, который требуется.

2. Перед выполнением форматирования обязательно скопируйте все данные, имеющиеся на флешке, на жесткий диск компьютера!

3. Не рекомендуется форматировать флешку в *NTFS*, если вы используете ее как загрузочное устройство.

4. Не рекомендуется форматировать флешку в *NTFS*, если вы пользуетесь – безнадежно устаревшей! – *Windows 98*.

5. Форматирование флешки в *NTFS* не только позволяет забыть о такой напасти *FAT/FAT32*, как потерянные кластеры, но и повышает надежность и долговечность флешек, а также позволяет несколько увеличить скорость чтения/записи данных.

6. Ключи утилиты **convert** (*Преобразование файловой системы тома FAT в NTFS*):

CONVERT том: /FS:NTFS [/V] [/CvtArea:имя_файла] [/NoSecurity] [/X]

- **том** – Определяет букву диска (с последующим двоеточием), точку подключения или имя тома.
- **/FS:NTFS** – Конечная файловая система: *NTFS*.
- **/V** – Включение режима вывода сообщений.
- **/CVTAREA:имя_файла** – Указывает непрерывный файл в корневой папке для резервирования места для системных файлов *NTFS*.
- **/NoSecurity** – Параметры безопасности для преобразуемых файлов и папок будут доступны для изменения всем.
- **/X** – Принудительное снятие этого тома (если он был подключен). Все открытые дескрипторы этого тома станут недопустимыми.

Написание пакетных файлов

Пакетные файлы (их также называют командными или bat-файлами) – текстовые документы с расширениями `.bat` или `.cmd`, содержащие последовательность команд, которые можно запустить подобно любому приложению Windows. Такая технология позволяет пользователю создавать программы пакетной обработки, выполняющие несколько последовательно записанных команд. Это очень удобно, если периодически приходится совершать повторяющиеся действия. Пакетные файлы предоставляют гибкие возможности создания сценариев, с их помощью возможно написание и маленьких линейных последовательностей команд, и сложных сценариев с условными ветвлениями и циклами. Технология файлов пакетной обработки используется во многих ОС и оболочках, среди которых Windows, OS/2, Mac OS и Linux-подобные системы.

Для выполнения такого файла необходимо запустить его, как и всякое приложение Windows. Каждая строка bat-файла представляет собой действие (команду). Это могут быть команды для работы с файлами и папками, запуск приложения или другого пакетного файла, работа с реестром, вывод на экран сообщений и т. д., можно выполнять любые действия, поддерживаемые интерпретатором командной строки. **Для получения списка этих команд следует нажать (или Пуск→Выполнить...), ввести в поле запуска cmd (command – для Windows ниже версии NT) и нажать ОК, после чего в открывшемся окне командной строки набрать help и нажать Enter.** Детальную справку по конкретной команде можно получить, введя ее имя, пробел и /?, например `copy /?Enter`. Кроме команд командной строки, в пакетных файлах можно вызывать другие bat-файлы, внешние утилиты (и, допустим, defrag), а также любые приложения и сервисы (только для NT-систем).

Пакетные файлы поддерживают передачу параметров командам. Это очень удобно, если необходимо создавать гибкие bat-файлы для автоматизации целого ряда типовых задач. Для передачи параметров надо при вызове после имени файла поставить пробел и указать один или несколько параметров. Запустить пакетный файл с параметрами можно либо из командной строки, либо с помощью созданного для него ярлычка. Однако в последнем случае теряется принцип универсальности, так как ярлык будет содержать вызов файла с заранее введенными параметрами. Можно также создать несколько ярлычков для запуска одного bat-файла с разными параметрами. В тексте пакетного файла параметры представляются с помощью знака % и номера параметра при вызове, начиная с 1.

Вернемся к описанному выше примеру резервного копирования. Если кроме флэш-накопителя необходимо также периодически копировать указанные файлы на переносной винчестер или на компьютер в локальной сети, то можно модифицировать bat-файл следующим образом:

```
copy D:\Work\Profits.xls %1
copy D:\Home\Home.doc %1
copy C:\MyDocs\Oplata.doc %1
pause
```

Теперь путь назначения файла будет указываться при запуске. Для резервного копирования на флэшку необходимо набрать в командной строке `D:\Mybats\backup.bat G:\Backup` и нажать Enter. `D:\Mybats\backup.bat` – полный путь и имя исполняемого файла (если он находится в текущей папке – путь не обязателен), а

`G:\Backup` – первый параметр, определяющий местоположение резервных копий. При выполнении команды копирования вместо %1 будет подставлен первый параметр `G:\Backup`. **Используя переносной винчестер (H:) с папкой Copydir пакетный файл необходимо вызывать так: `D:\Mybats\backup.bat H:\Copydir`.** Если данный bat-файл был запущен без параметров, то указанные файлы скопируются в папку, где расположен пакетный файл. В данном случае файлы при копировании будут заменены без подтверждения, для выдачи же запроса подтверждения замены необходимо добавить ключ /Y, тогда каждую команду копирования нужно записать так: `copy /Y D:\Work\Profits.xls %1`. При создании пакетных файлов для резервного копирования рекомендуется изучить команду xcopy, которая представляет собой расширенную версию copy.

При написании bat-файлов можно использовать ветвления, условные и безусловные переходы, циклы, а также вызов внешних программ и других пакетных файлов. Для рассмотренного примера желательно перед копированием проверять существование каталога назначения, введенного в качестве параметра. Для этого необходимо добавить в начало файла, перед операциями копирования, следующую строку:
`if not exist %1 mkdir %1`.

Эта запись означает: если путь или конечный каталог, введенный в качестве параметра, не существует, то во избежание ошибок необходимо его создать перед резервным копированием. Если введенный путь не существует и такая обработка отсутствует, то файлы будут скопированы некорректно.

Пакетные файлы, как и командная строка, предоставляют возможность работы с переменными окружения, которые хранят различные системные параметры. Перечень переменных окружения можно получить в разделе «Общие сведения о командной оболочке» справки Windows. Например %WINDIR% – размещение каталога ОС Windows, а %TEMP% и %TMP% содержат пути к системной и пользовательской папкам для временных файлов соответственно.

Рассмотрим следующий пример. Многие пользователи иногда очищают содержимое временных каталогов. Для этого необходимо перейти в соответствующую папку (их может быть и две), выделить содержимое и удалить. После написания простенького bat-файла очистка временных каталогов выполняется запуском файла с Рабочего стола. К тому же саму папку удалить нельзя, а при выделении ее содержимого мышкой без использования специальной команды (Выделить все или Ctrl+A) все скрытые файлы и папки

Рассмотрим такой пример. Вы постоянно работаете с тремя файлами, которые находятся в разных каталогах жесткого диска, и часто создаете их резервные копии на USB-flash-drive. Для этого потребуется заходить в каждый каталог и копировать файлы по отдельности на флэшку. Если написать простенький пакетный файл, то перечисленные действия сведутся к его запуску. Предположим, что полные пути и имена файлов таковы: `D:\Work\Profits.xls`, `D:\Home\Home.doc` и `C:\MyDocs\Oplata.doc`, а `G:\` – съемный флэш-диск для резервной копии. Тогда нужный пакетный файл будет выглядеть так: `copy D:\Work\Profits.xls G:\Backup\`
`copy D:\Home\Home.doc G:\Backup\`
`copy C:\MyDocs\Oplata.doc G:\Backup\`
pause

`del /F /S /Q %tmp%`
`pause`

Первые две строки выполняют удаление содержимого системной и пользовательской папок для временных файлов. Для команды `del` используются специальные модификаторы (ключи): `/F` – удаление файлов, помеченных «только для чтения», `/S` – удаление из всех подкаталогов, а `/Q` избавляет пользователя от подтверждения. Справку по этой и другим командам интерпретатора со всеми возможными модификаторами можно получить, набрав имя команды `?Enter`. Последняя команда `pause` необходима, если вам интересен отчет об удалении файлов.

Варианты запуска

Есть несколько способов запуска пакетных файлов вручную: набрать полный путь, имя файла (и параметры) в командной строке или в диалоговом окне Выполнить и нажать `Enter`, создать ярлык для файла и поместить его на Рабочий стол или в меню Пуск, а также непосредственно запустить `bat`-файл из файлового менеджера.

С помощью Планировщика заданий возможно планирование запуска `bat`-файлов по расписанию в выбранное время в определенные дни недели автоматически, один раз или периодически. Для этого в Панели управления следует запустить апплет Назначенные задания и с помощью Мастера планирования заданий создать необходимое расписание.

Существует также возможность автозапуска пакетных файлов без использования Планировщика при загрузке ОС, для чего есть несколько способов, простейшим из которых является создание ярлыка к нужному файлу и помещение его в папку Пуск → Программы → Автозагрузка. Для автоматического запуска пакетных файлов можно также использовать дополнительное ПО.

Полезное применение

Пакетные файлы применяются программистами, системными администраторами и пользователями для выполнения часто используемых рутинных операций. Наиболее распространенными из таких задач являются: создание инсталляционных пакетов, выполнение пакетного переименования/удаления/копирования файлов и папок, работа с реестром, последовательный запуск нескольких приложений, фоновая печать документов и многие другие.

Автозапуск по расписанию удобен для резервного копирования или архивации файлов, копирования некоторых веток или всего реестра, начала антивирусного сканирования, очистки временных каталогов и корзины, выключения компьютера в заданное время и т. д.

Bat-файлы и Windows Vista

Как и ее предшественники, Windows Vista поддерживает технологию пакетных и командных файлов. По сравнению с XP увеличилось количество выполняемых интерпретатором команд, а также расширилась функциональность некоторых ранее существующих команд. Сохраняется восходящая совместимость: `bat`-файлы, созданные в предыдущих версиях Windows, будут корректно работать под управлением Windows Vista. Полный перечень команд может быть получен из справки командной строки описанным выше способом. Возможен запуск созданных файлов вручную или автоматически. Для выполнения пакетным файлом некоторых системных действий необходимо запускать его с правами администратора.

.bat или .cmd

Термин «пакетный файл» является устоявшимся и может подразумевать пакетный либо командный файл. Несмотря на внешнее сходство процедур создания и применения, пакетные и командные файлы имеют множество различий.

Пакетные файлы (`.bat`) использовались еще в ранних версиях MS-DOS как средство выполнения нескольких команд. Эти файлы выполнялись командным интерпретатором `command.com` и были основным средством автоматизации.

Начиная с Windows NT, используются командные файлы (`.cmd`), но пакетные также поддерживаются.

Командные файлы являются усовершенствованной технологией пакетных и выполняются интерпретатором `cmd.exe`.

Пакетные файлы поддерживаются вплоть до Windows Vista, но обладают ограниченным набором команд по сравнению с командными файлами и выполняются медленнее.

Для Windows NT и выше рекомендуется использование командных файлов, для более старых версий – файлов пакетной обработки, так как ничего другого не предусмотрено.

Ссылки по теме

coop.chuvashia.ru/kartuzov/os/Articles/05/Bat_NT.htm –

статья, посвященная командным файлам NT; рассмотрен синтаксис, описание команд и типовые примеры

www.firststeps.ru/msoffice/win/bats/bats1.html – руководство по созданию и использованию пакетных файлов под Windows 98, но будет актуально и для

www.windowsfaq.ru/content/category/3/7/45 – ряд статей об использовании пакетных и командных файлов с наглядными примерами

megakomp.info/engine/print.php5?newsid=55&news_page=1 – несколько полезных примеров использования командных и пакетных файлов

www.osp.ru/win2000/2006/08/3829295 – советы и рекомендации по использованию файлов пакетной обработки с примерами

www.shkolazhizni.ru/archive/0/n-2425 – статья посвящена ускоренному выключению компьютера с помощью пакетного файла

www.securitylab.ru/processinfo/ 267532.php – описание

команды at (запуска программ и пакетных файлов по расписанию)

За это отвечает ключ HungAppTimeout, находящийся по адресу HKCU\Control Panel\Desktop

Как сделать что бы задачи которые повисли и перестали отвечать убивались автоматически?

Значение этого ключа определяет время в миллисекундах, через которое не отвечающее приложение считается зависшим. Кроме этого ключа, в той же ветке есть ключи WaitToKillServiceTimeout, который задаёт время ожидания перед <убийством> зависшей службы, и AutoEndTasks, присвоив которому значение 1, вы разрешите системе убивать зависшие процессы самостоятельно. Не следует, только, ставить очень малые значения Timeout, иначе могут возникнуть проблемы с не вовремя убитыми программами и службами.

Оптимизация Windows XP

1) Отключаем восстановление системы

Не знаю, пользуетесь ли вы этой сомнительной функцией, а я ее всегда отключаю, так как постоянно запущенная служба восстановления системы (System Restore) следит за всеми файловыми операциями на дисках и записывает изменения в свою папку для возможного дальнейшего восстановления первоначального состояния. А как же она тормозит систему, если активность этой службы совпала с активностью пользователя, играющего в Max Payne 2... Поэтому очень советую как можно скорее отключить восстановление системы. Для этого в System Properties > System Restore ставим галочку Turn off System Restore on all drives. Также ее можно выключить таким образом: Пуск-выполнить пишем msconfig в вкладке Службы отключаем «Восстановление системы».

2) Отключаем автоматическое обновление

У большинства пользователей Рунета итак связь с Сетью хуже некуда, а если еще Windows XP будет тайком заливать десятками мегабайт для себя обновления, загружая и без того хилый канал связи... Отключаем так.....Пуск-выполнить-msconfig – службы и снимаем галочку с "Автоматическое обновление".

3) Увеличиваем скорость появления меню

Наводим на Пуск – Все программы надоело ждать....Тогда делай так...

Пуск- выполнить – regedit.exe и HKEY_CURRENT_USER\ Control Panel\ Desktop\ MenuShowDelay ставь за место 400 любое число....чем меньше тем быстрее. Рекомендую "0".

4) Отключаем визуальные эффекты

Говорят, что XP – это разукрашенная елка! По сравнению Windows 98, это так! Разнообразные эффекты затормаживают работы памяти и системы. Нужно их отключить!

Щелкай правой кнопкой на Мой компьютер, выбери Свойства , затем Дополнительно.

Ты увидел перед собой окно , в котором есть пункты "Быстродействие", "Загрузка и восстановление", "Профили пользователей". Нам надо "Быстродействие"...жми на "Параметры" и далее "Визуальные эффекты". Отключай все, кроме

Гладкое прокручивание списков
Использование типичных задач для кнопок
Использование стилей кнопок

Жми Применить...Увидел эффект!? Быстрее окна открываются!! Нам это и надо было!

5) Оптимизируем работу с NTFS

Если в Проводнике открывается какая-либо папка, расположенная на диске с файловой системой NTFS, то Проводник непременно будет обновлять метку «времени последнего доступа» для каждого файла в этой папке! А ведь бывают очень большие папки с несколькими сотнями, а то и тысячами файлов. И процедура обновления этих меток может затянуться... В любом случае, у нас не сервер, где важна информация о последнем доступе ко всем файлам, поэтому отключаем лишние тормоза. Для этого создаем в реестре ключ

HKEY_LOCAL_MACHINE\ SYSTEM\ CurrentControlSet\ Control\ FileSystem \ NtfsDisableLastAccessUpdate

и присваиваем ему значение 1 (тип dword). Честно говоря бесполезный параметр, но иногда помогает!

6) Отключаем посылку ошибок

Отослать или не отослать? Вот в чем вопрос! Конечно же не отослать....Да и вообще отключить эту функцию! Лезь сюда:

7) Отключаем автозапуск диска

Когда мы вставляем диск, то появляется окошечко (autorun) . Лично я отключил эту функцию. Если хотите отключить, то HKEY_LOCAL_MACHINE\SYSTEM\CurrentControlSet\Services\Cdrom\AutoRun прописать 0. Наверное, вы догадались куда надо лезть.

8) Отключаем zip – файлы

По умолчанию основным архиватором является стандартный виндовский ZIP. Но ведь мы кулажеры и мы пользуемся Winrar . Ничего отключим поддержку ZIP. Жмем WIN+R и вводим команду

```
regsvr32 /u zipfldr.dll
```

Память дороже всего!

Так работу в Виндоус мы себе оптимизировали. Давайте теперь перейдем к освобождению памяти. В XP присутствуют множество служб, которые все время сидят в памяти, тем самым занимая ее! Некоторые из них просто бесполезны! Жмем нам знакомую комбинацию WIN+R вводим msconfig.exe . И идем в Службы. Все отключать не надо! Я отключил следующее.....

DHCP – клиент
DNS- клиент (если у вас нет сети)
Справка и поддержка (мы же хацкеры)
Модуль поддержки NetBios (если у вас нет сети!)
Беспроводная настройка
Определение серийного номера....
Планировщик заданий
Съемные ЗУ
Смарт-карты
Вторичный вход в систему

Отключение отладчика Dr.Watson

Добиться ускорения запуска приложений, а также освободить немного оперативной памяти можно **отключением отладчика Dr.Watson** - специальной программы, которая позволяет проводить диагностику ошибок. Для этого сделайте следующее:

1. Запустите редактор реестра (Пуск->Выполнить->regedit.exe);
2. Откройте ветвь HKEY_LOCAL_MACHINE\Software\Microsoft\Windows NT\CurrentVersion\AeDebug;
3. Измените значение ключа Auto на "0";
4. Закройте редактор реестра и перезагрузите систему.

Если отладчик не используется или вы вообще не знаете, что это такое, ключ реестра AeDebug можно удалить совсем - я рекомендую сделать именно так.

Эту настройку можно легко произвести с помощью XP Tweaker. В начало

Отключение службы QoS, ограничивающей скорость связи в Windows XP

Windows XP отбирает 20% пропускной способности канала связи для своих системных нужд. Оно нам надо? Нет! Для использования канала на полную катушку необходимо выполнить перечисленные ниже действия.

Сразу хочу предупредить, что настройка QoS доступна только в Windows XP Professional.

1. Войдите в Windows XP от имени "Администратор" (Administrator), следует использовать именно этого пользователя, другой, даже обладающий администраторскими правами, не подойдет.
2. Запустите редактор групповых политик gpedit.msc. Это можно сделать при помощи пункта "Выполнить" в меню "Пуск".
3. Левая часть открывшегося окна "Групповая политика" (Group Policy) представляет собой дерево. Сначала раскройте ветвь, имеющую название "Политика «Локальный компьютер»" (Local Computer Policy). Найдите подпункт "Административные шаблоны" (Administrative Templates). На входящей в него ветви "Сеть" (Network) скрывается пункт "Диспетчер пакетов QoS" (QOS Packet Scheduler). Нажмите на него, чтобы отобразить его содержимое в правой части окна.
4. Дважды кликните мышью на строку "Ограничить резервируемую пропускную способность" (Limit reservable bandwidth) в правой части окна и отметьте пункт "Включен" (Enabled) в появившемся диалоговом окне "Свойства" (Setting). После этого снизьте значение "Ограничение пропускной способности %" (Bandwidth limit %), равный по умолчанию 20, до нуля. Сделав это, gpedit.msc можно закрыть.

5. Теперь необходимо проверить настройки сети. Для этого выберите соединение, которое вы хотели бы использовать без ограничений (это может быть, например, телефонное соединение, по которому вы подключаетесь к своему интернет-провайдеру). Нажав правой кнопкой по его иконке, откройте окно свойств и убедитесь, что Планировщик пакетов QoS (QoS Packet Scheduler) включён (см. закладку "Сеть" (Netware), список используемых протоколов). Если он выключен, то все равно резервируется 20% полосы пропускания. Перезагрузите компьютер.

[Дело сделано, теперь Windows XP не будет ограничивать вашу скорость связи. В начало](#)

Вход в систему без ввода логина и пароля

Если вы единственный пользователь компьютера, то окно ввода имени пользователя и пароля на при входе в систему представляется абсолютно ненужным.

Для его отключения выполните Пуск->Выполнить, введите команду control userpasswords2. После открытия апплета, служащего для управления учетными записями пользователей, выделите пользователя, от имени которого будет производиться вход в систему и снимите на вкладке Пользователи флажок напротив "Требовать ввод имени пользователя и пароля". После нажатия на кнопку ОК появится диалоговое окно "Автоматический вход в систему", где нужно будет указать имя пользователя и пароль. В начало

Отключение POSIX

Еще одна бесполезная функция. Простому пользователю она никогда не понадобится, поэтому в ветке реестра HKEY_LOCAL_MACHINE\SYSTEM\CurrentControlSet\Control\SessionManager\SubSystem удалите ключи Optional и Posix.

Теперь призрак Unix не будет вас беспокоить. Или вы собираетесь запускать Unix-приложения под виндой (которых, кстати, немного)? В начало

Отключение индексирования содержимого файлов

Если раздел вашего диска отформатирован в файловой системе NTFS, то Windows XP на нем создает и поддерживает индекс всех файлов для того, чтобы ускорять их поиск. В связи с этим замедляется выполнение остальных команд типа «Открыть», «Закрыть» и т.п. Компромисс явно неудачный, поэтому отключаем эту индексирование:

Открываем «Мой компьютер» (My Computer).

Из контекстного меню иконки жесткого диска выбираем «Свойства» (Properties).

Снимаем флажок «Разрешить индексирование диска для быстрого поиска» (Allow indexing service to index this disk for faster searches).

В появившемся окне выбираем опцию «К диску и ко всем вложенным папкам и файлам» (Apply to all folders and subfolders).

Проверяем снятие данной опции для системных папок - Documents and Settings, Program Files, Windows (Свойства папки – вкладка Общие – кнопка Другие – флажок «Разрешить индексирование папки для быстрого поиска»). При необходимости снимаем флажок и применяем «К этой папке и ко всем вложенным папкам и файлам».

Повторяем процедуру для всех оставшихся NTFS-разделов жестких дисков.

Настройка службы восстановления системы

Средство «Восстановление системы» — компонент системы Windows XP, с помощью которого при возникновении проблем можно восстановить предыдущее состояние компьютера без потери личных файлов (таких, как документы, рисунки, избранные файлы и письма электронной почты). Программа «Восстановление системы» ведет наблюдение за изменениями системы и некоторыми файлами приложений и автоматически или по команде пользователя создает точки восстановления. Эти точки восстановления позволяют вернуть систему к состоянию на данный момент времени. Они создаются ежедневно, а также во время существенных системных событий (таких, как установка приложения или драйвера). Пользователь также имеет возможность в любое время создавать точки восстановления.

Служба очень полезная, но требует много места на диске (по умолчанию 12% от каждого логического диска). Тем не менее, отключать ее, по крайней мере, для диска, на котором расположена операционная система, не рекомендую - никогда ведь не знаешь, когда восстановление пригодится.

Для других же логических дисков Восстановление системы можно отключить - оно там все равно не нужно. Для настройки Восстановления системы кликните правой кнопкой мыши по значку "Мой компьютер" на рабочем столе и выберите пункт меню "Свойства". В открывшемся окне "Свойства системы" перейдите на вкладку "Восстановление системы" и отключите восстановление на всех дисках, кроме системного.

Для системного диска можете уменьшить место, выделяемого под Восстановление системы, но не ставьте его меньше 500 Мбайт.

Назад На главную страницу

Настройка файла подкачки

Для повышения быстродействия операционной системы файл подкачки должен быть непрерывным (нефрагментированным). Также, желательно, чтобы он находился на логическом диске, отличном от того, на котором установлена операционная система, возможно ближе к началу диска, можно даже выделить отдельный логический диск специально для файла подкачки. При наличии более одного винчестера лучше всего переместить файл подкачки на второй винчестер. Для выполнения всех условий можно действовать следующим образом:

1. Дефрагментируйте диск, на котором будет располагаться файл подкачки. Стандартную программу дефрагментации дисков можно найти в Пуск - Программы - Стандартные - Служебные - Дефрагментация диска;
2. Переместите файл подкачки на дефрагментированный диск. Для управления файлом подкачки войдите в Панель управления, апплет Система, вкладка Дополнительно, кнопка Параметры раздела Быстродействие, вкладка Дополнительно, кнопка изменить раздела Виртуальная память. Для выбранного диска установите Особый размер файла подкачки. Минимальный размер выбирайте 512 или 768 Мб (этой величины хватит для подавляющего большинства приложений и игр), максимальный размер - 4096 Мб (для "свопемки" задач, чтобы не возникало сообщений о нехватке виртуальной памяти). После внесения изменений не забудьте нажать кнопку "Задать";
3. Для всех остальных дисков отключите файл подкачки (выберите пункт списка "Без файла подкачки");
4. Примите изменения и перезагрузите компьютер.

Увеличение количества одновременно скачиваемых файлов в Internet Explorer

По умолчанию Internet Explorer позволяет закачивать файлы лишь в 4 потока, что является ограничением не только для скоростных каналов, но и для Dial-Up. Чтобы увеличить количество одновременно скачиваемых файлов, придется слегка покопаться в реестре. По адресу HKEY_CURRENT_USER\Software\Microsoft\Windows\CurrentVersion\Internet Settings создайте два параметра типа DWORD с именами MaxConnectionsPer1_0Server и MaxConnectionsPerServer. Каждому параметру присвойте нужное значение, например, 10 (в десятичной системе). Перезапустите Internet Explorer.

Не запускается Диспетчер задач (Task Manager)

Для начала попытаемся выяснить, в результате чего произошел такой сбой. Если Вы вошли в систему с учетной записью администратора и попытка запуска Диспетчера задач закончилась неудачей, то, скорее всего, виной тому стала вирусная программа. Для удаления вирусов из системы воспользуйтесь своим антивирусным сканером с последними базами. Если же вирусы не найдены, то попробуйте просканировать систему хорошей бесплатной утилитой Dr.Web CureIt.

Итак, наверняка вирус был удален, но **Диспетчер задач** по-прежнему не открывается? С этой проблемой мы справимся! Дело в том, что вирус (или кто-то другой) запретил в реестре Windows запуск **Диспетчера задач**.

Разрешаем запуск **Диспетчера задач**:

Запускаем реестр Windows: (Жмем **WinKey+R** (вызывается команда "**Выполнить**"), затем вводим в появившееся окно "**regedit**")

Заходим в указанную ветвь:

HKEY_CURRENT_USER\Software\Microsoft\Windows\CurrentVersion\Policies\System

Изменяем значение "**DisableTaskMgr**" с 1 на 0. Если в данной ветви не существует подобного поля, то заходим в следующую ветвь:

"HKEY_CURRENT_USER\Software\Microsoft\Windows\CurrentVersion\Policies" и изменяем значение "**DisableTaskMgr**" с 1 на 0.

Или, вместо этих трех шагов, можно скачать и запустить файл, который исправит значения в указанных ветвях реестра.

Основные системные программы (команды) Windows XP

При установке операционной системы, по умолчанию ставится целый пакет стандартных программ Windows, о которых простому пользователю просто ничего не известно. На эти программы нет ярлычков, они нигде не упоминаются, кроме справки, да в советах специалистов. Программы находятся здесь C:\WINDOWS\System32 Нет смысла описывать все программы. Часть программ предназначена только для специалистов. Рассмотрим только те, которые действительно могут быть полезны.

[convert.exe - File System Conversion Utility](#)
[drwatson.exe - Доктор Ватсон](#)
[explorer.exe - Windows Explorer](#)
[ftp.exe - File Transfer Program](#)
[iexpress.exe - Wizzard](#)
[ipconfig.exe - IP Configuration Utility](#)
[mmc.exe - Microsoft Management Console](#)
[msconfig.exe - System Configuration Utility](#)
[netstat.exe - TCP/IP Netstat Command](#)
[nslookup.exe - nslookup APP](#)
[ping.exe - TCP/IP Ping Command](#)
[sfc.exe - System File Checker](#)
[shutdown.exe - Windows Remote Shutdown Tool](#)
[tracert.exe - TCP/IP Traceroute Command](#)

Программы запускаются через Пуск - Выполнить - вводится имя программы - ОК или через командную строку: Пуск - Выполнить - cmd.exe - ОК. Ввод имени программы.

cleanmgr.exe

Программа очистки дискового пространства для Windows - Disk Space Cleanup Manager for Windows

Программа очистки диска используется для освобождения пространства на жестком диске с помощью удаления временных файлов Интернета, установленных компонентов и программ, которые больше не используются, и очистки корзины. Программа запускается через Пуск-Выполнить-cleanmgr.

cmd.exe

Windows Command Processor (Командная строка). При простом запуске, без указания параметров командной строки, консоль отображает версию операционной системы, информацию о защите авторских прав разработчиков ОС и саму командную строку, в которой можно ввести как параметр командной строки самой программы cmd.exe, так и любую внешнюю команду. Подробное описание программы есть в справке Windows

convert.exe

Утилита командной строки служит для преобразования томов с файловой системой FAT и FAT32 в тома с файловой системой NTFS. Описание и параметры утилиты есть в справке Windows

drwatson.exe

Dr Watson (используется debugger). Программа «доктор Ватсон» (drwtsn32.exe) устанавливается в системную папку при установке Windows. Параметры, используемые по умолчанию, задаются при первом запуске программы «Доктор Ватсон», который выполняется при возникновении программной ошибки или по команде пользователя. При возникновении программной ошибки в Windows система выполняет поиск обработчика программных ошибок. Он обрабатывает ошибки по мере их возникновения во время выполнения программы. Если найти обработчик не удастся, система проверяет, чтобы приложение не находилось в режиме отладки, после чего рассматривает ошибку как не подлежащую обработке. Далее система ищет отладчик программных ошибок в системном реестре и

explorer.exe

Проводник - Windows Explorer. Одна из основных программ Windows для навигации по папкам и дискам

ftp.exe

Позволяет передавать файлы с компьютера и на компьютер с помощью программ, поддерживающих протокол FTP (File Transfer Protocol). Подробное описание программы есть в справке Windows

iexpress.exe

Простейший инсталлятор файлов IExpress в Windows XP. Удобный диалог, упаковывает файлы в exe-файлы.

ipconfig.exe

IP Configuration Utility. Утилита командной строки Ipconfig служит для отображения всех текущих параметров сети TCP/IP и обновления параметров DHCP и DNS. При вызове команды ipconfig без параметров выводится только IP-адрес, маска подсети и основной шлюз для каждого сетевого адаптера. Подробное описание параметров есть в справке Windows

mmc.exe

Microsoft Management Console. Консоль управления средство для создания, сохранения и открытия средств администрирования (называемых консолями MMC), которые управляют оборудованием, программными и сетевыми компонентами операционной системы Windows. MMC запускается на различных операционных системах Windows 9x и Windows NT. MMC не выполняет административные функции, но на ней размещаются инструменты, выполняющие эти функции. Основной тип инструментов, которые можно добавить на консоль называется оснасткой. Другими добавляемыми элементами являются элементы управления ActiveX, ссылки на веб-страницы, папки, виды панели задач и задачи. Есть два основных способа использования консоли MMC: в пользовательском режиме, работая с существующими консолями MMC, можно администрировать систему, или в авторском режиме создавать новые консоли или изменять существующие. Подробно о консоли управления в справке windows.

msconfig.exe

System Configuration Utility.(Настройка системы) Для выполнения этой процедуры необходимо войти в систему с учетной записью «Администратор» или члена группы «Администраторы». Если компьютер подключен к сети, то параметры сетевой политики могут запретить выполнение данной процедуры. Данная программа позволяет изменять конфигурацию системы путем отключения некоторых компонентов с помощью флажков, что снижает риск опечаток при работе с текстом системных файлов.

Внимание! Корпорация Майкрософт настоятельно рекомендует не использовать программу настройки системы для изменения файла Boot.ini без руководства специалиста службы поддержки корпорации Майкрософт. Изменение этого файла может привести к неработоспособности компьютера. Подробная информация о программе в справке самой программы.

netstat.exe

TCP/IP Netstat Command. Отображение активных подключений TCP, портов, прослушиваемых компьютером, статистики Ethernet, таблицы маршрутизации IP, статистики IPv4 (для протоколов IP, ICMP, TCP и UDP) и IPv6 (для протоколов IPv6, ICMPv6, TCP через IPv6 и UDP через IPv6). Запущенная без параметров, команда **netstat** отображает подключения TCP. Описание параметров программы есть в справке Windows

nslookup.exe

Предоставляет сведения, предназначенные для диагностики инфраструктуры DNS. Для использования этого средства необходимо быть знакомым с принципами работы системы DNS. Средство командной строки Nslookup доступно, только если установлен протокол TCP/IP. Описание параметров программы есть в справке Windows.

ping.exe

TCP/IP Ping Command. С помощью отправки сообщений с эхо-запросом по протоколу ICMP проверяет соединение на уровне протокола IP с другим компьютером, поддерживающим TCP/IP. После каждой передачи выводится соответствующее сообщение с эхо-ответом. Ping - это основная TCP/IP-команда, используемая для устранения неполадки в соединении, проверки возможности доступа и разрешения имен. Команда **ping**, запущенная без параметров, выводит справку. Описание параметров программы есть в справке Windows.

sfc.exe

System File Checker. Сканирует и проверяет версии всех защищенных системных файлов после перезапуска компьютера. Для выполнения команды sfc необходимо войти в систему в качестве члена группы администраторов. Если программа sfc находит, что защищенный файл был перепределен, подходящая версия файла восстанавливается из папки %системный_корневой_каталог%\system32\dlcache, а затем заменяет неправильный файл. Описание параметров программы есть в справке Windows.

shutdown.exe

Windows Remote Shutdown Tool. Позволяет выключать или перезапускать локальный или удаленный компьютер. Использование без параметров команды **shutdown** приведет к выходу из системы текущего пользователя. Подробно о параметрах программы в справке Windows.

tracert.exe

TCP/IP Traceroute Command. Определяет путь до точки назначения с помощью посылки в точку назначения эхо-сообщений протокола Control Message Protocol (ICMP) с постоянным увеличением значений срока жизни (Time to Live, TTL). Выведенный путь — это список ближайших интерфейсов маршрутизаторов, находящихся на пути между узлом источника и точкой назначения. Ближний интерфейс представляют собой интерфейс маршрутизатора, который является ближайшим к узлу отправителя на пути. Запущенная без параметров, команда tracert выводит справку. Описание параметров программы есть в справке Windows.

Проверка (восстановление) системных файлов

Запустите из командной строки: Пуск | Выполнить | cmd | sfc /scannow

[Утилите требуется установочный диск с операционной системой. Если у вас установлен Service Pack 2, то потребуется диск с интегрированным SP2.](#)

Если содержимое установочного CD скопировано на жесткий диск, а CD под рукой нет, то можно указать путь к файлам следующим образом. Запустите редактор реестра (Пуск | Выполнить | regedit), перейдите к ключу

Код:

HKKEY_LOCAL_MACHINE\SOFTWARE\Microsoft\Windows\CurrentVersion\Setup

и измените параметр SourcePath, указав соответствующий путь:

Как сделать что бы задачи которые повисли и перестали отвечать убивались автоматически?

За это отвечает ключ HungAppTimeout, находящийся по адресу

HKCU\Control Panel\Desktop

Значение этого ключа определяет время в миллисекундах, через которое не отвечающее приложение считается зависшим. Кроме этого ключа, в той же ветке есть ключи `WaitToKillServiceTimeout`, который задаёт время ожидания перед <убийством> зависшей службы, и `AutoEndTasks`, присвоив которому значение 1, вы разрешите системе убивать зависшие процессы самостоятельно. Не следует, только, ставить очень малые значения `Timeout`, иначе могут возникнуть проблемы с не вовремя убитыми программами и службами.

более новых ОС